



PROJECTE DIRECCIÓ

2021- 2025

GRACIELA ESTEBAN CAVERO

2021



Generalitat de Catalunya
Departament d'Educació

ÍNDEX

1. INTRODUCCIÓ	1
2. DESCRIPCIÓ DEL CENTRE I DIAGNOSI	2
2.1. CARDEDEU I EL SEU ENTORN EDUCATIU	2
2.2. INSTITUT EL SUI	3
2.3. DIAGNOSI (Memòria final de mandat 2017 - 2021)	5
3. OBJECTIUS I ESTRATÈGIES	13
3.1. OBJECTIUS GENERALS	13
3.2. ESTRATÈGIES	14
3.2.1. TREBALL COMPETENCIAL, TRANSVERSALITAT I APRENTATGE PERSONALITZAT	14
3.2.2. ACCIÓ TUTORIAL, ORIENTACIÓ EDUCATIVA I CONVIVÈNCIA	14
3.2.3. PLURILINGÜISME	15
3.2.4. CREACIÓ DE COMUNITAT I COMUNICACIÓ. COORDINACIÓ AMB LA COMUNITAT I L'ENTORN	15
3.2.6. FORMACIÓ DEL PROFESSORAT	16
3.2.7. COMUNICACIÓ I COORDINACIÓ INTERNA	16
3.2.8. GESTIÓ DE RECURSOS I ESPAIS DEL CENTRE	16
3.3. OBJECTIUS GENERALS, ESTRATÈGIES, OBJECTIUS ESPECÍFICS I ACTUACIONS	16
3.4. INDICADORS DE PROGRÉS DEL PROJECTE DE DIRECCIÓ 2021 -2025	23
4. ESTRUCTURA ORGANITZATIVA DE CENTRE	27
5. LIDERATGE DISTRIBUÏT	28
6. RETIMENT DE COMPTES	29

1. INTRODUCCIÓ

Presento aquest Projecte de Direcció (2021-2025) pensant en les persones que integren la comunitat de l'Institut El Sui, però en especial en tot el nostre alumnat. L'alumne ha de ser el centre de totes les actuacions del procés d'ensenyament-aprenentatge. L'objectiu és contribuir a formar persones competents acadèmicament, autònomes, creatives, plurilingües, amb habilitats socials i conscients de la seva realitat i de la del món que les envolta per tal d'assolir l'excel·lència i l'èxit des de la seva singularitat. El desenvolupament d'aquestes capacitats afavorirà que s'incorporin amb èxit al món acadèmic i laboral. L'Institut El Sui, com a centre inclusiu, obert i participatiu, ha de continuar garantint la integració de tot l'alumnat en l'Institut i n'ha de fomentar el sentiment de pertinença. És el meu objectiu treballar amb tothom i per a tothom, potenciant el sentit de responsabilitat de tots els membres de la comunitat escolar per a la construcció d'un model educatiu a partir dels valors del treball col·laboratiu, la cultura mediatra, la implementació de les tecnologies de l'aprenentatge i el coneixement (TAC) i l'impuls del plurilingüisme i la lectura. A més a més, el model organitzatiu i de comunicació ha de facilitar la coordinació i la comunicació entre el professorat, entre els docents i les famílies, i entre el centre i el seu entorn.

M'impulsa a continuar exercint com a directora de l'INS El Sui una vocació de servei a l'escola pública catalana. Els meus anys d'experiència docent i de gestió (com a tutora d'ESO i batxillerat, cap de departament, coordinadora de PILE, coordinadora de mediació, responsable de biblioteca, responsable de pràctiques d'empresa, tutora del Projecte d'adaptació curricular Praxis i membre del Consell Escolar) m'han donat una visió polièdrica i profunda de la realitat del nostre centre. Per dur a terme aquest Projecte compto amb la gran professionalitat i capacitat de treball de tot el professorat i, especialment, amb el rigor, la implicació i la il·lusió d'Arnau Riera, com a cap d'estudis, la Sole Martí, com a secretària i el Ferran Vives, com a coordinador pedagògic.

2. DESCRIPCIÓ DEL CENTRE I DIAGNOSI

2.1. CARDEDEU I EL SEU ENTORN EDUCATIU

Cardedeu és una petita ciutat del Vallès Oriental que, en els darrers quinze anys, ha experimentat un creixement demogràfic —tant natural com migratori— força superior al de la mitjana de Catalunya: dels 12.000 habitants l'any 2000 ha passat, actualment, als 18.000 habitants aproximadament. La població és, per tant, força jove, amb un clar predomini de famílies amb fills en edat escolar.

Pel que fa a l'origen de la població, la gran majoria ha nascut a Catalunya i la presència de població immigrant d'origen estranger (6,6 %) és força menor que la mitjana catalana (13,6 %). Entre els adults és destacable la proporció força alta de persones amb estudis superiors (25 %). I, pel que fa al nivell socioeconòmic, Cardedeu s'ajusta a la mitjana de Catalunya en renda familiar disponible.

Cardedeu és una ciutat amb una gran vida social i cultural, que es vertebrava a través d'un important i sòlid teixit associatiu (grups de teatre, cors, entitats d'oci infantil i juvenil...), d'equipaments i serveis municipals de gran dinamisme (la Biblioteca, el Museu, el TAC, l'Esbarjo-Verdi, la Fusteria, la Tèxtil Rase, Vil·la Paquita...) i de xarxes socials i mitjans de comunicació que són únics (RTVC, CardedeuSocial, la llista de Cardedeu...). Tot plegat li atorga una forta cohesió social i esdevé un factor d'atracció per a les poblacions veïnes.

A nivell educatiu, pel que fa als ensenyaments obligatoris, Cardedeu destaca per la seva forta i àmplia xarxa escolar pública, amb cinc escoles de primària i tres instituts de secundària, que a més tenen adscrits els alumnes de Cànoves i Samalús. Pel que fa als ensenyaments postobligatoris, es pot cursar batxillerat a dos instituts públics, l'INS El Sui i l'INS A.M. Raspall, i en un centre privat, el Taller Ginebró, i es poden cursar diferents cicles formatius de la família dels Serveis a la Comunitat al centre públic INS Pla Marcell . Així mateix, des de La Mongia s'ofereixen PFI-PTT (Programes de Formació i Inserció en la modalitat del Pla de Transició al Treball) per als joves sense graduat en ESO, cursos de formació ocupacional i cursos diversos del Centre de Formació d'Adults Graó.

Municipalment existeix un ambiciós projecte educatiu de Cardedeu que, entre d'altres, es concreta en el Pla educatiu d'entorn de Cardedeu amb múltiples iniciatives en què es plantegen objectius complementaris als del sistema educatiu català.

2.2. INSTITUT EL SUI

L'Institut El Sui neix l'any 2000 amb la divisió de l'antic Institut de Cardedeu en dos centres diferents, tot i que queden localitzats l'un al costat de l'altre. Té tres línies d'ESO oficials i dues línies de batxillerat amb un nombre de 560 alumnes d'ESO i Batxillerat. També del recurs SIEI (Suport intensiu a l'escola inclusiva) del qual es beneficien un nombre d'alumnes que sol oscil·lar entre vuit i quinze repartits en els diversos cursos.

Una gran part del nostre alumnat d'ensenyament secundari obligatori (ESO) s'incorpora a l'Institut des dels centres públics del mateix municipi i una petita part prové de l'escola de Cànoves i Samalús. Pel que fa als alumnes que utilitzen el recurs SIEI, provenen de diferents poblacions del Baix Montseny. Quant a l'alumnat de batxillerat, una bona part prové de l'alumnat que supera l'ESO al nostre Institut i una altra part correspon a alumnat provinent de l'INS Pla Marcell i d'altres poblacions de les rodalies.

L'equip docent i el personal que treballa directament amb l'alumnat està format actualment per 54 docents i un PAS, que es corresponen a 47,5 jornades. L'estabilitat del professorat durant els últims quatre anys ens ha permès dur a terme iniciatives des de i entre els departaments didàctics que han donat lloc a la construcció d'un projecte educatiu de centre divers, obert, inclusiu i plurilingüe.

En l'esquema següent recollim algunes de les línies de treball ja consolidades a l'Institut.

INNOVACIÓ STEAM. Des dels departaments de Ciències experimentals, Matemàtiques i Tecnologia participem en projectes d'innovació com ara el projecte Nano, la CodeWeek, "Mobilitzem la Informàtica" (mSchools), "Impulsem la Robòtica" (CTC) i en el Mercat de Tecnologia del Vallès. Participem en el programa del Departament d'Educació de suport en la realització de treballs de recerca d'alumnat de batxillerat en col·laboració amb personal investigador d'entitats de recerca.

PLURILINGÜISME. Es fa docència amb metodologia AICLE en l'àmbit de les Ciències socials a 1r d'ESO, projectes interdisciplinaris en llengua anglesa a tots els nivells de l'ESO i intercanvis amb Alemanya i França.

PROJECTE ARTÍSTIC. Més de 200 alumnes participen cada any en una Cantata creada per l'alumnat de 4t d'ESO, que es representa al TAC.

PARTICIPACIÓ EN LA COMUNITAT. Tot l'alumnat de primer d'ESO dels instituts de Cardedeu participa en la Jornada Matemàtica Carde9+1, juntament amb l'alumnat de 6è de primària de les escoles del municipi. L'alumnat de 3r d'ESO participa en diversos serveis comunitaris (Aprentatge i Servei) com a ara "Nosaltres i la gent gran" en col·laboració amb les residències Maranatha i Romy, Amphibia, La Paki, etc. L'alumnat de 4t de Praxis fa deu hores setmanals de pràctiques a diverses entitats i empreses de Cardedeu. El grup de teatre d'alumnat que utilitza el recurs SIEI prepara anualment una obra de teatre que es representa als alumnes de P3 de les escoles de Cardedeu. L'INS El Sui col·labora amb diverses universitats com a centre de pràctiques d'alumnes que cursen el màster en Formació de Professorat de Secundària. També hem desenvolupat una sèrie d'eines de comunicació virtual (moodle, pàgina web, Twitter) amb l'alumnat i les famílies.

TUTORIA I ORIENTACIÓ. El PAT articula activitats de cohesió de grup, d'orientació acadèmica i informatives, participació en xerrades formatives i informatives i l'organització de sortides. El Projecte de mediació, que inclou la formació de mediadors i el servei de mediació entre iguals, contribueix a millorar la convivència del centre.

ACTIVITATS ESPORTIVES. Des del centre es fomenta l'activitat esportiva i, a més de fer una hora setmanal de piscina a 1r d'ESO, s'organitza una jornada esportiva, una sortida d'esports d'hivern (l'esquiada) i un torneig de ping-pong a l'hora del pati.

SORTIDES I VIATGES. Els departaments organitzen i programen sortides i visites en tots els nivells de l'ESO. Els treballs de síntesi fora del centre es fan a 2n i 3r d'ESO. A 4t d'ESO i a 1r de batxillerat s'organitzen viatges de final de curs.

JORNADES SINGULARS. S'organitza la Setmana de la Ciència, la Jornada Esportiva, el Carnestoltes, el Sant Jordi i els actes de graduació de 4t d'ESO i de 2n de batxillerat.

2.3. DIAGNOSI (Memòria final de mandat 2017 - 2021)

La diagnosi del centre es basa en la informació que conté la Memòria de final de mandat 2017-2021 (Annex 1) (Resolució d'aprovació, de 26 d'abril de 2021) que recull la valoració de:

El grau de planificació i eficàcia en l'assoliment dels objectius, les estratègies més exitoses i les actuacions més rellevants (dimensió 2) planificats en el Projecte de Direcció 2017-2021 i les PGA i MA de cada curs.

El resultat de l'avaluació del centre tenint en compte l'evolució global dels resultats educatius (dimensió 1): resultats d'aprenentatge dels alumnes i resultats de context (condicions d'equitat: inclusió, convivència, absentisme i abandonament escolar).

Les propostes de millora d'aquest PdD 2021 -2025 per a cada una de les estratègies i dimensions analitzades es recullen en l'apartat 3.3. OBJECTIUS GENERALS, ESTRATÈGIES, OBJECTIUS ESPECÍFICS II I ACTUACIONS I INDICADORS.

Els documents de referència per al redactat de la Memòria /Diagnosi han estat el PD 2017 - 2021, les dades recollides al Sistema d'indicadors de centre (SIC) del curs 2017-2018, 2018-2019 i 2019-2020, les Programacions anuals (PGA) del 2017 al 2021 i les Memòries anuals (MA) del 2017 - 2020 elaborades de forma col·laborativa.

Objectius, estratègies i actuacions més rellevants 2017 - 2021 (dimensió 2)

El Projecte de Direcció 2017-2021 va organitzar la planificació estratègica en base a tres objectius generals i tres estratègies associades a cada objectiu dels quals destaquem les actuacions més rellevants recollides en les PGA dels quatre cursos. Aquesta planificació s'ha desenvolupat al llarg dels quatre cursos a partir de les valoracions diagnòstiques i les propostes de millora de les memòries anuals dels últims tres cursos. Per a l'elaboració d'aquest PD 2021 -2025 es manté la mateixa planificació estratègica.

Objectiu 1: Millora dels resultats educatius

Estratègia 1.1.Treball competencial, transversalitat i aprenentatge personalitzat:

- Millora en l'elaboració i implementació d'estratègies d'avaluació, coavaluació i autoavaluació (rúbriques, quadern d'aprenentatge, l'avaluació com a eina d'aprenentatge, etc).
- Millora del seguiment del procés d'aprenentatge i dels criteris d'avaluació de l'alumnat NESE amb la revisió sistemàtica dels plans individualitzats (PI).

- Millora dels resultats educatius analitzats en aquest document a la dimensió 1: Anàlisi de l'evolució dels indicadors de promoció interna de l'alumnat d'ESO i Batxillerat (evolució indicadors) i Anàlisi de l'evolució dels indicadors de les Proves d'Avaluació Externa de 4t d'ESO.
- Millora de l'adaptació a l'entorn escolar de l'alumnat d'ESO amb dificultats de regulació de conducta integrat en el Projecte TALLER.
- Augment de la integració de l'alumnat que necessita el recurs de suport Intensiu a l'escola inclusiva al grup classe i treball per projectes (hort, teatre, taller de compres, etc.) transversals.
- Implementació del Pla de Lectura i Escriptura de centre a tots els nivells d'ESO per tal de promoure el gust per la lectura.
- Consolidació dels projectes interdisciplinaris de 1r a 4t d'ESO (Rodem un curtmetratge, Un mar de plàstic, Un viatge inesperat i Projecte de recerca).
- Estandardització i sistematització de les activitats del PAT d'ESO (Pla d'acció tutorial) relacionades amb el desenvolupament de la competència personal i social (acollida, cohesió de grup, treball emocional, convivència, etc.) i la millora acadèmica de l'alumnat (tècniques d'estudis, orientació, etc.)

Estratègia 1.2. Plurilingüisme

- Aprofundiment en el procés d'aprenentatge amb metodologia AICLE amb impartició total d'Educació visual i plàstica i parcial de Ciències socials en llengua anglesa a 1r d'ESO.
- Impuls de projectes d'intercanvis i relacions internacionals: participació de l'alumnat de 3r d'ESO en intercanvis lingüístics anuals amb instituts europeus amb Alemanya i França (curs 2017-18 i 2018/19); participació de l'alumnat de 2n d'ESO en projectes Etwinning (curs 2018/19 i 2019/20); participació en el Programa de Mobilitat Catalunya-Académie de Grenoble i Académie de Montpellier en llengua francesa (curs 2019-2020) i coordinació de la proposta d'alumnat per participar en beques de l'associació AFS com a centre col·laborador (curs 2019-2020).

- Participació en concursos relacionats amb les competències lingüístiques: Lliga de debat alumnat de batxillerat i Jocs Florals Escolars (curs 2020/21).

Estratègia 1.3. Innovació

- Participació en els programes mSchools - App Education i Impulsem la robòtica - IRTCA a 4t d'ESO.
- Participació en el Programa d'innovació Xarxa de Competències Bàsiques.
- Inici del Projecte Ràdio Cooperativa El Sui (La ràdio curta i La ràdio llarga associada al Projecte artístic Cantata) amb alumnat de 4t d'ESO.

Objectiu 2: Cohesió social

Estratègia 2.1. Acció tutorial, orientació educativa i convivència

- Elaboració del *Pla d'acollida* de tota la comunitat educativa (alumnat de 1r d'ESO i 1r de batxillerat, alumnat nouvingut, famílies i professorat de nova incorporació).
- Consolidació de l'orientació acadèmica de l'alumnat de 4t d'ESO i batxillerat (xerrades d'orientació postobligatòria, fira Guia't, assistència al Fòrum de treballs de recerca, etc.)
- Gestió de les pràctiques d'alumnat universitari.

Estratègia 2.2. Creació de comunitat

- Creació del Projecte FemSui de comissions transversals constituïdes per alumnat, professorat, PAS i famílies per tal de generar sentiment de pertinença. Progressiu increment del nombre d'activitats transversals entre comissions i d'activitats relacionades amb el projecte artístic (Cantata), les jornades singulars (carnestoltes, Sant Jordi, etc), les activitats esportives (jornada esportiva), etc. L'augment relatiu global del grau de participació del professorat a les comissions dels últims tres anys és del 280 % i l'augment relatiu global del grau de participació de l'alumnat és del 154 %.

- Organització de concursos (fotografia artística i matemàtica, literari Sant Jordi, etc.) i projecte de celebració 20 anys del centre i de l'institut A.M. Raspall amb projecció a tot el municipi (regidories d'educació i cultura de l'Ajuntament de Cardedeu).
- Promoció de la participació dels representants de tots els sectors de la comunitat educativa a les comissions creades per la revisió i creació de protocols (NOFC) o projectes de centre (protocol lavabo, vaga de l'alumnat, pla lector, projecte de convivència, etc.)

Estratègia 2.3. Comunicació i coordinació amb la comunitat i l'entorn

- Consolidació dels projectes de servei comunitari "Aprentatge i servei" a 3r d'ESO.
- Pla d'entorn amb la comunitat educativa de Cardedeu (coordinació activitats intercanvi entre els recursos de la zona amb alumnat NEE, PCEE, Art Vigent, Ambaixadors culturals, English day, projecte de Robòtica Cardedeu - Cànoves etc., Pla de salut).
- Col·laboració amb associacions, entitats i regidories de l'Ajuntament de Cardedeu (servei de mediació, casal de joves, projecte aniversari, etc).
- Coordinació pedagògica i de gestió en els diferents seminaris organitzats pels serveis educatius (primària-secundària, direccions, POE)

Objectiu 3: Organització i gestió de centre

E 3.1. Comunicació i coordinació

- Elaboració i revisió de les programacions didàctiques amb enfocament competencial a l'ESO.
- Millora de la coordinació i comunicació dels docents en relació amb el seguiment dels processos d'ensenyament/aprenentatge (co-docència àmbit lingüístic i matemàtic, metodologies compartides amb observació entre docents, prioritització de mesures universals, banc de comentaris informes d'avaluació, seguiment Pls, etc., facilitades per la utilització d'eines digitals de

comunicació (creació de *classrooms*, quaderns d'actes compartits, fulls de seguiment de l'alumnat, Pls digitalitzats, etc.)

- Activació de l'aplicació Geisoft per a la comunicació amb les famílies (control d'assistència, incidències, comunicats, etc.)
- Revisió, elaboració i difusió de documents de centre: carta de compromís, Pla TAC, PAT 1r ESO, Pla d'acollida, diversos protocols de les NOFC, plantilles (PI, avaluació de competències transversals, treballs de recerca de batxillerat), Pla d'organització de centre 2020- 2021, etc.
- Coordinació amb el servei de salut per a la gestió dels casos derivats de la situació de pandèmia (confinament de grups, actualització del Traçacovid, realització de PCR, etc.)
- Organització del repartiment d'equipaments digitals a professorat i alumnat de 3r i 4t d'ESO i batxillerat i registre a l'INDIC.

E 3.2. Formació del professorat

- Consolidació del grup de Xarxa de Competències Bàsiques amb un augment del 100% de participació del professorat.
- Formacions internes de centre (FIC): competència digital participació 100% del professorat (pissarres digitals, lloc web, geisoft, classroom, excel, etc), coeducació (20%), acció tutorial tutories 1r i 2n d'ESO (Biopolis) i Suport vital bàsic (100%), etc.

E 3.3. Gestió de recursos materials i econòmics

- Renovació dels contractes de neteja i cantina i signatura dels convenis entre el centre educatiu Institut El Sui i l'Ajuntament de Cardedeu per a l'ús social de les instal·lacions esportives.
- Millora dels equipaments informàtics i audiovisuals com a part del Pla Tac (compra de projectors, ordinadors portàtils i sanejament dels Racks i millora de la WIFI del centre) i renovació equips de reprografia.

- Obres de millora i manteniment de l'edifici: renovació sistema contra incendis i del sistema d'alarma; protecció de les finestres de la planta baixa; col·locació de finestres dobles en 2 aules del centre; instal·lació i condicionament de dos mòduls d'escolarització al pati nord; redefinició dels espais de direcció i consergeria; obertura d'una porta doble d'accés al pàrquing de bicicletes; canalització de l'aigua de la teulada i eliminació d'humitats; construcció d'un nou magatzem; compra de mobiliari per a la cantina i obertura d'una finestra; compra de d'una aspiradora i d'una karcher; adequació d'espais a la pandèmia de COVID-19; millora del pati amb una nova font, plantació d'arbres i neteja i poda dels arbres dues vegades l'any. Disponibilitat d'una treballadora de neteja al llarg del matí i obertura de tots els lavabos del centre.
- Amb la col·laboració de l'AFA instal·lació d'elements protectors al gimnàs i al pati, de taules de picnic al pati, de finestres dobles en una aula del centre, compra de mobiliari per al Pla Lector i instal·lació d'un sistema de megafonia al centre.

2.Resultats educatius (dimensió 1)

2.1. Resultats d'aprenentatge de l'alumnat

2.1.1. Mitjana de l'evolució dels indicadors de promoció interna de l'alumnat d'ESO i Batxillerat

Índex d'alumnes que graduen:

92 % d'alumnes que es graduen en l'ESO de mitjana al llarg dels tres últims anys.

90 % d'alumnes que es graduen en Batxillerat de mitjana al llarg dels tres últims anys.

2.1.2 L'anàlisi de l'evolució dels resultats dels indicadors de les Proves d'Avaluació Externa de 4t d'ESO en relació als indicadors de Catalunya permetrà establir els indicadors de millora de resultats a l'apartat 4.4. INDICADORS DE PROGRÉS d'aquest PD.

2017-2018		2018-2019		2019-2020		2020-2021	
El Sui	Catal	El Sui	Catal	El Sui	Catal	El Sui	Catal

		unya		unya		unya		unya
Català	97.4 %	89.9 %	91.4 %	90.0 %	97,4 %	87,1 %	92.7%	88.4%
Castellà	92.2 %	90.2 %	88.9 %	90.2 %	93,4 %	88,1 %	90.8%	88.7%
Anglès	90.9 %	86.3 %	88.6 %	86.4 %	89,6 %	88,9 %	80.7%	81.7%
Matemàtiques	92.2 %	85.9 %	87.8 %	88.4 %	88,3 %	85,3 %	83.3%	80.1%
Científico- tecnològic	98.7 %	84.8 %	84.0 %	84.9 %	85,7 %	83,4 %	88.1%	84.9%

2.2. Context: condicions d'equitat

2.2.1 Inclusió

- Coordinació quinzenal de la CAD per prioritzar els suports que s'ofereixen a l'alumnat i als grups per assegurar la inclusió i combatre la segregació amb l'objectiu de: a) garantir el dret en igualtat d'oportunitats (pràctiques i organitzacions inclusives, mesures universals, elaboració i revisió trimestral dels plans individualitzats POE/Tutories i equips docents, atenció a la diversitat amb el Projecte d'adaptació curricular PRAXIS a 4t d'ESO i el Projecte TALLER per a alumnat de 2n a 4t d'ESO amb problemes de regulació de conducta, etc.) i b) eliminar qualsevol tipus de violència (mediació entre iguals, activitats de tutoria per treballar emocions i cohesió de grup, etc.)
- Coordinació amb quinzenal amb l'EAP per a) la detecció i avaluació de l'alumnat amb NESE/NEE i aplicació de les mesures universals i addicionals de suport com a eines per minimitzar les barreres que condicionen l'aprenentatge; b) el seguiment de l'alumnat amb NESE/NEE al llarg de la seva escolarització; c) l'assessorament i acompanyament de les seves famílies per afavorir l'acció educativa conjunta; d) la coordinació amb altres àmbits (socials, clínics, etc.); e) acollida, orientació i seguiment de l'alumnat nouvingut amb l'assessorament ALIC (Pla d'acollida).
- Coordinació mensual de la COS de Cardedeu i de Cànoves per compartir i treballar els indicadors de risc per a la detecció de casos i posar en comú les

demandes d'intervenció i arribar a acords d'actuacions coordinades a fer i el seu seguiment.

2.2.2. Convivència

- Mediació escolar entre iguals i apadrinament/acollida de l'alumnat de 1r d'ESO per part de l'alumnat mediador de 3r d'ESO.
- Coordinació sistemàtica de la comissió de convivència per elaborar el Projecte de convivència a partir de la diagnosi (curs 2018-2019) i gestió de casos professional POE i direcció.
- Col·laboració del Servei de mediació municipal a través del Projecte Alternativa per tal de millorar la convivència i les relacions interpersonals de l'alumnat a nivell d'intervenció i gestió i resolució positiva de conflictes a través de la mediació reparadora (dues per curs) i l'assessorament als docents.
- Elaboració i aplicació de les activitats sistematitzades del PAT (Pla d'acció tutorial).
- Disminució de més del 50% dels comunicats per CCC de l'alumnat (conductes contràries a la convivència) registrades pel professorat; disminució de més del 50 % del nombre d'alumnat als que s'ha sancionat amb un comunicat per CCC i disminució del 50 % del nombre de comunicats de mitjana que acumula l'alumnat que rep més comunicats (segons les dades absolutes i percentuals relatives als dos primers trimestres dels quatre cursos)

2.2.3. Absentisme i abandonament escolar

- Coordinació amb l'EAP/Serveis socials per a la detecció, seguiment i suport d'alumnat en risc d'absentisme i/o abandonament i per promoure mesures preventives de risc d'absentisme i exclusió social.
- Manteniment del baix tant per cent d'abandonament d'estudis de 1r de batxillerat al 3,7 % de mitjana al llarg dels tres últims anys.

3.OBJECTIUS I ESTRATÈGIES

Aquest PD recull les fortalezes del nostre centre amb les quals pretén establir una línia de continuïtat i les febleses detectades a partir de la diagnosi. Ambdues constitueixen el punt de partida per establir els objectius i les línies estratègiques que es proposen a continuació i que es recolliran al nou PEC.

3.1. OBJECTIUS GENERALS

Els objectius generals (OG) que s'han d'assolir estan vinculats als objectius generals del sistema educatiu català i a la diagnosi que s'ha dut a terme en aquest PD, i es concreten de la manera següent:

OG1. Assolir la millora dels resultats educatius de tot l'alumnat d'acord amb els principis d'excel·lència educativa i equitat.

OG2. Aconseguir una cohesió social màxima impulsant un model d'institut inclusiu, participatiu i que afavoreix la mediació com a eina de millora de la convivència.

OG3. Millorar l'organització i la gestió del centre.

Per poder dur a terme el desplegament dels objectius, cal establir les estratègies vertebradores de tots els aspectes curriculars, organitzatius i de gestió que es presenten en aquest PD.

3.2. ESTRATÈGIES

3.2.1. TREBALL COMPETENCIAL, TRANSVERSALITAT I APRENTATGE PERSONALITZAT

L'ordenació curricular de l'etapa de l'educació secundària obligatòria fixa que l'adquisició de les competències per part de l'alumnat és el referent bàsic de l'acció educativa. Així doncs, l'ensenyament-aprenentatge per competències ens ha d'obrir camins per millorar els resultats així com per formar persones autònomes, competents, creatives, amb habilitats socials i capacitat per prendre decisions, que puguin exercir com a membres d'una ciutadania activa i responsable.

La consideració de les competències bàsiques com a eix del procés educatiu implica canvis metodològics que afecten el rol del professorat i la manera en què l'alumnat aprèn, i esdevé una oportunitat per millorar les propostes, les activitats, les estratègies didàctiques i la cultura avaluadora que serveixen a l'alumnat per aprendre. L'alumne ha de ser l'artífex d'aquest procés i el centre de totes les actuacions.

El treball que es realitza des de les matèries curriculars per contribuir al desenvolupament de les competències bàsiques ha de complementar-se amb mesures organitzatives, ja que hi ha aprenentatges que, tot i no estar incorporats de forma explícita en les disciplines, també són imprescindibles des d'un plantejament integrador. Alguns exemples d'aquests aspectes organitzatius que cal fer emergir són la gestió i funcionament dels espais i els temps escolars, la relació amb l'entorn i les mesures per a la convivència escolar, la participació de l'alumnat i de les famílies en el centre, l'organització de l'acció tutorial, etc.

La transversalitat genera contextos globalitzadors que afavoreixen el desenvolupament de les competències i el treball col·laboratiu i interdisciplinari. L'organització de centre ha d'afavorir la realització de projectes globalitzadors de continguts i metodologies i el treball de comissions en què participi alumnat de diferents nivells.

3.2.2. ACCIÓ TUTORIAL, ORIENTACIÓ EDUCATIVA I CONVIVÈNCIA

La inclusió educativa com a principi que regeix l'escolarització i l'atenció educativa de tots els alumnes i, en particular, dels que en l'aprenentatge i la participació es poden trobar amb més barreres o dificultats associades a les seves condicions personals, familiars o socials és un dels eixos sobre els quals cal organitzar l'acció educativa. L'establiment del criteri d'heterogeneïtat en totes les agrupacions (grups classe, grups de treball a l'aula...) i la constitució d'altres àmbits de treball (comissions) afavoreixen aquesta inclusió. Això implica treballar per fomentar la personalització de l'aprenentatge per atendre les necessitats i característiques individuals de tots i cadascun dels alumnes, mitjançant l'atenció metodològica, l'orientació educativa i l'acció tutorial adequades amb l'elaboració de plans individuals (PI) consensuats pels equips docents, de programes d'adaptació curricular, etc. L'orientació i l'acollida han de ser tasques de tot l'equip docent que motivi i potenciï les capacitats de l'alumnat des que arriba al nostre centre, per tal d'ajudar-lo a prendre les seves decisions, acompanyant-lo en el camí que ell mateix va escollint.

3.2.3. PLURILINGÜISME

En un món cada vegada més complex, en el qual s'evidencia una forta transformació de la societat, el domini de diverses llengües i el seu ús comunicatiu, acadèmic i professional és gairebé imprescindible. Cal que fomentem la formació plurilingüe, amb diferents graus de domini de les llengües que coneixen, per capacitar l'alumnat per interactuar en un context lingüístic i cultural complex i per

accedir al mercat laboral amb unes garanties d'èxit més grans. Això implica una organització determinada del currículum escolar que permeti oferir més d'una segona llengua estrangera i la promoció d'actuacions encaminades a afavorir que els alumnes experimentin contextos vivencials de la realitat plurilingüe (intercanvis, projectes, metodologia AICLE,...).

3.2.4. CREACIÓ DE COMUNITAT I COMUNICACIÓ. COORDINACIÓ AMB LA COMUNITAT I L'ENTORN

La comunitat educativa és integrada per totes les persones i les institucions que intervenen en el procés educatiu: l'alumnat, les famílies, el professorat, els professionals d'atenció educativa, l'administració educativa, l'Ajuntament i els agents territorials i socials i les associacions que els representen. La Direcció del centre ha d'impulsar estratègies per dinamitzar la participació dels diferents sectors de la comunitat escolar, adaptades a les seves característiques i particularitats, i la relació entre el centre i l'entorn social, tenint en compte el projecte educatiu de Cardedeu. El grau i la qualitat d'aquesta participació i relacions són un element clau per assolir un centre educatiu obert de qualitat i potenciaran en tota la comunitat educativa el sentiment de pertinença i identitat al centre, aspecte que és fonamental per a la cohesió del grup i la comunitat. En aquesta línia cal també destacar la necessitat d'intensificar una cultura de convivència basada en la negociació i la mediació per resoldre conflictes.

3.2.6. FORMACIÓ DEL PROFESSORAT

Un institut pot avançar, com a organització, cap a l'objectiu de millora de resultats d'aprenentatge si és capaç de fer avançar estratègicament el seu projecte educatiu, procurant que el professorat s'hi vagi implicant progressivament, bo i tenint en compte, també, la seva heterogeneïtat i el que pot aportar-hi cadascú. Així doncs, el creixement professional mitjançant la formació contínua orientada a les necessitats educatives de l'alumnat, tot afavorint-ne l'autoformació en el centre a partir de la diagnosi de les necessitats del centre per transferir-les a l'aula, pot ser un instrument important.

3.2.7. COMUNICACIÓ I COORDINACIÓ INTERNA

Per aconseguir les finalitats i els objectius generals d'aquest PD, cal vetllar per la qualitat, eficiència i eficàcia de la nostra organització. Per aquest motiu és imprescindible tenir cura de la coordinació entre els diferents òrgans, comissions i responsables que participen en la gestió i la vida del centre, i la comunicació correcta de les decisions, els acords i els compromisos que es prenen. La

documentació de centre actualitzada i funcional ha de recollir el resultat d'aquesta coordinació.

3.2.8. GESTIÓ DE RECURSOS I ESPAIS DEL CENTRE

Per tal de fer una bona gestió dels recursos materials, cal elaborar els pressupostos tenint en compte els ingressos i les despeses habituals del centre i la necessitat de tenir partides de manteniment de les instal·lacions i els equipaments sotmesos a l'envelliment i l'obsolescència.

3.3. OBJECTIUS GENERALS, ESTRATÈGIES, OBJECTIUS ESPECÍFICS I ACTUACIONS

A la taula següent es presenten els tres objectius generals associats a les estratègies. Cadascun dels objectius generals es desplega mitjançant objectius específics, en què es concreten les actuacions, la seva temporització i els indicadors. La temporització (T) es refereix als quatre anys del PD: 1, 2, 3 i 4.

OBJECTIU 1.

Millora dels resultats educatius d'acord amb els principis d'excel·lència i equitat

ESTRATÈGIA 1.1. Treball competencial, transversalitat i aprenentatge personalitzat

1.1.1.

Millorar les competències de l'alumnat i ajustar els resultats de la promoció i de la graduació amb els resultats de les proves d'avaluació externa a l'ESO i el Batxillerat.

Coordinació pedagògica, coordinacions de nivell i caps d'àmbit.

Compartir els criteris i els mecanismes d'avaluació d'ESO i Batxillerat en els equips docents.

T: 1, 2, 3, 4.

A
C
T
U
A
C
I
O
N
S


Introduir estratègies metacognitives per a l'autoregulació de l'aprenentatge (amb la inclusió sistemàtica de mecanismes d'autoavaluació i coavaluació de l'alumnat)

T:1, 2,3

Millorar la gestió del procés d'ensenyament/aprenentatge prioritzant les pautes del DUA (Disseny Universal d'Aprenentatge) i la planificació d'aprenentatges personalitzats. Reduir el tant per cent d'alumnat amb plans individualitzats.

T: 1, 2, 3, 4.

	<p>Seleccionar els indicadors de millora dels resultats educatius prioritzats a partir de l'anàlisi dels resultats de les proves d'avaluació externa a l'ESO i el batxillerat i els resultats de superació d'avaluació interna.</p> <p>T: 1, 2, 3, 4.</p>	
1.1.2.	<p>Millorar les capacitats de l'alumnat relacionades amb la competència comunicativa (verbal i no verbal)</p>	<p>Coordinacions de nivell i/o tècniques i caps d'àmbit.</p>
ACTUACIONS	<p>Orientar el treball i l'avaluació de les dimensions de la competència comunicativa a tots els àmbits.</p> <p>T: 2, 3, 4.</p> <p>Consolidar el Pla de lectura i escriptura de centre per fomentar el gust per la lectura i l'escriptura amb la corresponsabilitat de l'alumnat.</p> <p>T: 1, 2</p>	
1.1.3.	<p>Millorar les capacitats de l'alumnat relacionades amb les competències transversals (competència personal i social i competència digital) per mitjà del treball col·laboratiu i/o interdisciplinari.</p>	<p>Coordinació pedagògica, coordinacions de nivell i caps d'àmbit.</p>
ACTUACIONS	<p>Millorar la coordinació de les competències que es treballen des de cada àmbit.</p> <p>T: 1 i 2</p> <p>Incrementar el nombre de projectes interdisciplinaris amb el lideratge d'equips impulsors com ara el Projecte STEAM.</p> <p>T: 2, 3, 4.</p>	
	<p>Flexibilitzar l'organització de l'horari escolar en funció dels canvis de paradigma pedagògic.</p> <p>T: 2, 3, 4,</p>	
ESTRATÈGIA 1.2. Plurilingüisme		
1.2.1	<p>Aprofundir en el procés de treball amb metodologia CLIL/AICLE</p>	<p>Coordinacions de nivell i cap d'àmbit lingüístic.</p>
ACTUACIONS	<p>Consolidar l'ús de les llengües estrangera/es en projectes interdisciplinaris.</p> <p>T: 1, 2, 3, 4.</p>	

CIONS	Incrementar el nombre de matèries fins un màxim de dues per nivell d'ESO que s'imparteixen en llengua anglesa totalment o parcial. T: 2, 3 i 4	
1.2.2	Impulsar projectes d'intercanvis i relacions internacionals.	Cap d'àmbit lingüístic i CAISE
ACTUACIONS	Donar continuïtat als intercanvis lingüístics amb instituts d'altres països (França, Alemanya) T: 1, 2, 3, 4.	
ACTUACIONS	Promoure la participació en projectes internacionals d'intercanvi d'experiències (Erasmus+, ETwinning, etc) T: 2, 3, 4.	
ESTRATÈGIA 1.3. Innovació		
1.3.1	Afavorir espais d'intercanvi d'estratègies de gestió d'aula (procés d'ensenyament/aprenentatge, treball cooperatiu, activitats d'avaluació, etc.)	Coordinació pedagògica, coordinacions de nivell i caps d'àmbit.
ACTUACIONS	Enfortir els equips docents de treball, el grup de treball de Xarxa de Competències Bàsiques, etc. T: 1, 2, 3, 4.	
1.3.2	Fomentar la participació en projectes i programes d'innovació. T: 1, 2, 3, 4.	 Caps de projectes i Coordinació pedagògica.
	Afavorir el lideratge de grups impulsors per coordinar planificacions transversals del currículum.	
OBJECTIU 2. Aconseguir una cohesió social màxima impulsant un model d'institut inclusiu, participatiu i que afavoreix la mediació com a eina de millora de la convivència.		
ESTRATÈGIA 2.1. Acció tutorial, orientació educativa i convivència		
2.1.1.	Planificar i definir els objectius estratègics del Pla d'acció tutorial a l'ESO i Batxillerat	Coordinació Pedagògica Coordinacions de nivell i POE.

ACTUACIONS	Implementar el Pla d'acció tutorial a l'ESO amb la sistematització/coordinació de les activitats. T: 1, 2, 3, 4.
	Sistematitzar les activitats del PAT de batxillerat amb tres eixos fonamentals 1- Acollida i cohesió de grup 2- Orientació i acompanyament acadèmic i emocional i 3-Treball de recerca. T: 1, 2, 3, 4.
	Treballar temes monogràfics anuals sobre tractament de la diversitat prioritzats per la CAD i les coordinacions de nivell T: 1, 2, 3, 4.
2.1. 2.	Millorar la implementació de les línies estratègiques del Projecte de convivència Comissió de convivència
ACTUACIONS	Implementar de forma sistemàtica el <i>Pla d'acollida</i> per tal de millorar l'adaptació i integració dels membres de la comunitat educativa que s'incorporen al centre. T: 1, 2, 3, 4.
	Actualitzar de forma continuada el recurs de mediació (formació alumnat i professorat, difusió, coordinació interna i externa, etc) T: 1, 2, 3, 4.
	Consolidar el Projecte TALLER per a alumnat amb dificultats de regulació de conducta. T: 1, 2, 3, 4.
	Desplegar els protocols del Pla d'escoles lliures de violència T 2, 3
	Enfortir la coordinació amb la COS de Cardedeu, Llinars i Cànoves i Samalús per consensuar actuacions que millorin la integració en la vida escolar de l'alumnat amb situació socioeconòmica desfavorida. T: 1, 2, 3, 4.
ESTRATÈGIA 2.2. Creació de comunitat	
2.2.1	Potenciar la participació del professorat i de l'alumnat. Coordinació pedagògica i Coordinacions de nivell
ACTUA-	Promoure l'ús d'enquestes per conèixer les valoracions i propostes del professorat i l'alumnat T: 1, 2, 3, 4.

CIONS	Promoure la constitució de grups de reflexió pedagògica T: 1, 2, 3, 4.	
2.2.2	Promoure la participació de les famílies i exalumnes	Equip directiu Representants famílies Consell escolar AFA
ACTUACIONS	Millorar la coordinació i el traspàs d'informació amb l'AFA. T: 1, 2, 3, 4. Sistematitzar l'ús d'enquestes per conèixer les valoracions de les famílies sobre el funcionament del centre i la disponibilitat per participar en activitats del centre. T: 1, 2, 3, 4.	
ESTRATÈGIA 2.3. Comunicació i coordinació amb la comunitat i l'entorn		
2.3.1	Millorar la comunicació i coordinació amb l'entorn i la difusió de les activitats del centre donant impuls a l'ús de les plataformes digitals	Equip Directiu Coordinació d'Informàtica Càrrecs de coordinació
ACTUACIONS	Fomentar la participació de l'alumnat en mostres, fires i concursos externs. T: 1, 2, 3, 4.	
2.3.2	Potenciar la col·laboració amb la comunitat educativa de Cardedeu.	Coordinació pedagògica Coordinacions de nivell
ACTUACIONS	Mantenir la participació en les activitats del Projecte educatiu d'entorn. T: 1, 2, 3, 4. Mantenir i promoure accions conjuntes amb altres escoles i instituts. T: 1, 2, 3, 4.	
2.3.3	Promoure la implicació de l'alumnat en la vida social del nostre entorn.	Coordinació de 3r d'ESO Coordinació pedagògica
ACTUACIONS	Consolidar els diversos projectes d'Aprenentatge i Servei (Servei comunitari) T: 1, 2, 3, 4.	

2.3.4	Donar visibilitat a les pràctiques d'empresa del projecte Praxis i a les activitats del projecte Taller	Coordinació de pràctiques d'empresa
ACTUACIONS	<p>Publicar notícies al lloc web sobre les experiències i pràctiques a l'empresa de l'alumnat en què es reconeix la feina de l'alumnat i la col·laboració de les empreses i a les activitats del projecte Taller.</p> <p>T: 1, 2, 3, 4.</p>	
OBJECTIU 3. Millorar l'organització i la gestió del centre		
ESTRATÈGIA 3.1. Comunicació i coordinació		
3.1.1	Potenciar la coordinació i la comunicació entre el professorat en relació amb currículums, metodologies, sistemes d'avaluació i altres aspectes de la dinàmica escolar.	Equip directiu Càrrecs de coordinació
ACTUACIONS	<p>Afavorir la formació d'equips docents amb professorat per àmbits que imparteix un mateix nivell (reduint el nombre de professorat per equip docent)</p> <p>T: 2, 3 i 4</p> <p>Promoure la constitució d'equips impulsors, equips de treball o espais de participació docent segons les necessitats del centre (reflexió pedagògica, elaboració de documents, coordinació de projectes, etc.)</p> <p>T: 1, 2, 3, 4.</p>	
3.1.2.	Actualitzar les eines digitals de comunicació, arxiu i difusió d'informació.	Equip Directiu Coordinació d'Informàtica PAS.
ACTUACIONS	<p>Renovar el lloc web</p> <p>T: 1, 2,</p> <p>Consolidar la sistematització de la comunicació amb eines de l'entorn virtual en l'àmbit de: 1) l'ensenyament/aprenentatge 2- la gestió acadèmica i 3- la gestió administrativa i de consergeria</p> <p>T: 1, 2</p>	
3.1.3.	Revisar i elaborar documentació del centre.	Equip Directiu

ACTUACIONS	Revisar i elaborar documentació del centre per actualitzar-la segons la normativa vigent i la proposta organitzativa d'aquest PD. T: 1 Pla d'organització de centre 2021- 2022 (juliol 2021) NOFC, Projecte de convivència i PLC; 2 i 3 PEC; 4 Pla Digital de centre	
ESTRATÈGIA 3.2. Formació del professorat		
3.2.1	Promoure la formació contínua del professorat.	Direcció i coordinació pedagògica.
ACTUACIONS	Impulsar l'intercanvi d'experiències didàctiques entre el professorat en els equips docents (pràctica compartida) T: 1, 2, 3, 4.	
	Detectar les necessitats anuals de formació dels equips docents T: 1, 2, 3, 4.	
	Planificar formació interna sobre les Pautes de DUA i els aprenentatges personalitzats i sessions d'assessorament/informació sobre temes d'acció tutorial. T: 1, 2, 3, 4.	
	Afavorir la continuïtat grup de Xarxa de Competències Bàsiques T: 1, 2, 3, 4.	
ESTRATÈGIA 3.3. Gestió de recursos materials i econòmics		
3.3.1	Millorar els espais del centre	Secretaria
ACTUACIONS	Dissenyar nous espais al pati i condicionar els espais del centre (sala de professorat, passadissos, servidor, etc.) T: 1, 2, 3	
	Reformar els vestidors del gimnàs T: 3	
3.3.2	Gestionar els equipaments informàtics del centre	Secretaria Coordinació d'informàtica
	Contractar un servei de manteniment, recollida i entrega i reassignació dels equipaments de l'alumnat i el professorat. T: 1, 2, 3, 4.	
3.3.3	Gestió econòmica.	Direcció i Secretaria.

ACTUACIONS	Confeccionar un pressupost considerant els ingressos, les despeses habituals del centre i l'increment dels costos de manteniment deguts a l'envelliment de les instal·lacions i els equipaments. T: 1, 2, 3, 4.
------------	--

3.4. INDICADORS DE PROGRÉS DEL PROJECTE DE DIRECCIÓ 2021 -2025

Per mesurar el grau d'assoliment dels objectius establerts en aquest PD es proposen 35 indicadors de progrés que es recullen a la taula 4.2. La revisió anual d'aquests indicadors permetrà de comprovar l'aplicació del projecte de direcció i la revisió de les actuacions que s'hi proposen. La concreció dels objectius anuals, dels indicadors i les actuacions associades es determina a la Programació General Anual (PGA).

Indicador	Situació inicial 2017-2020	Expectativa de millora trianual/quadrinual per a CB	Font de dades
OBJECTIU 1. Assolir la millora dels resultats educatius de tot l'alumnat d'acord amb els principis d'excel·lència i equitat			
1. Índex de promoció a 1r d'ESO	97 %	99 %	SIC
2. Índex de promoció a 2n d'ESO	95,9 %	97 %	SIC
3. Índex de promoció a 3r d'ESO	91,6 %	97 %	SIC
4. Índex d'alumnat que es gradua a l'ESO	92 %	95 %	SIC
5. Índex de promoció a 1r de batxillerat	76,2 %	85 %	SIC

6. Índex d'alumnat que es gradua a batxillerat	89,5 %	95 %	SIC
7. Índex d'alumnat que supera les PAU	100 %	100 %	SIC
8. Índex d'alumnat en el nivell baix de resultats de les proves de CB de català de 4t d'ESO (2018 - 2021)	5,3 %	5 %	Informe del CSASE, revisat pel cap del Dept. de Llengües
9. Índex d'alumnat en el nivell baix de resultats de les proves de CB de castellà de 4t d'ESO (2018 - 2021)	8,7 %	7,5 %	Informe del CSASE, revisat pel cap del Dept. de Llengües
10. Índex d'alumnat en el nivell baix de resultats de les proves de CB de la competència d'anglès de 4t d'ESO (2018 - 2021)	12,6 %	10%	Informe del CSASE, revisat pel cap del Dept. de Llengües Estrangeres
11. Índex d'alumnat en el nivell baix de resultats de les proves de CB de matemàtiques de 4t d'ESO (2018 - 2021)	12,1 %	10 %	Informe del CSASE, revisat pel cap del Dept. de Matemàtiques
12. Índex d'alumnat en el nivell baix de resultats de les proves de CB de la competència científicotecnològica (2018 - 2021)	10,9 %	10 %	Informe del CSASE, revisat pels caps dels departaments de Ciències i Tecnologia
13. Índex d'alumnat en el nivell mitjà-baix de resultats de les proves de CB de català de 4t d'ESO (2018 - 2021)	19,7 %	19 %	Informe del CSASE, revisat pel cap del Dept. de Llengües

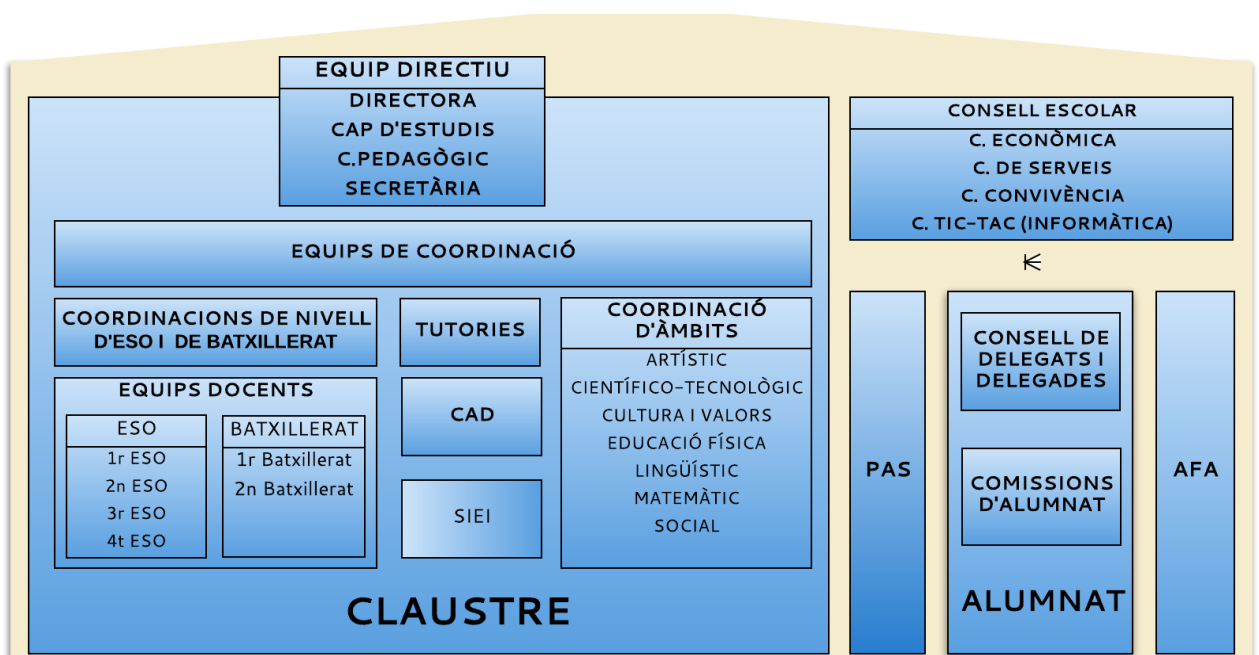
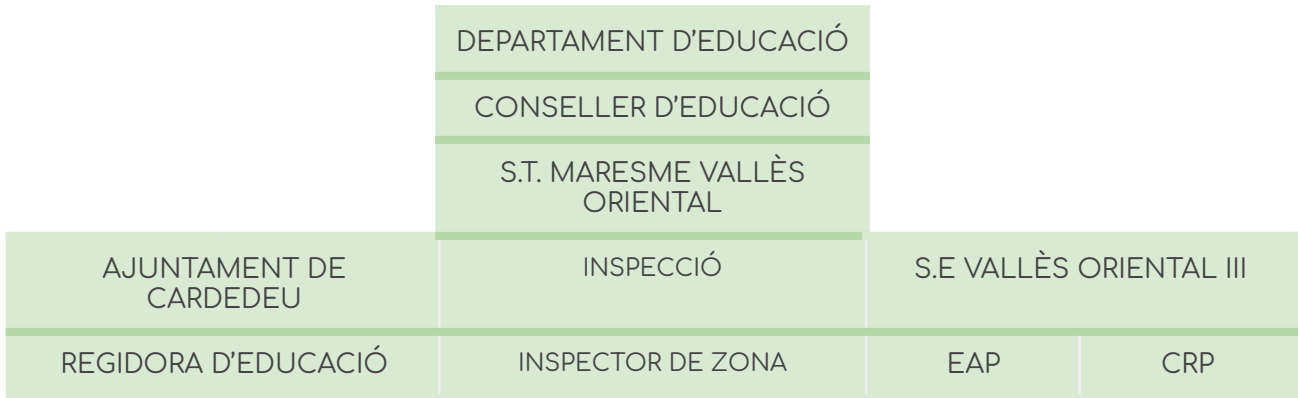
14. Índex d'alumnat en el nivell mitjà-baix de resultats de les proves de CB de castellà de 4t d'ESO (2018 - 2021)	21,2%	19 %	Informe del CSASE, revisat pel cap del Dept. de Llengües
15. Índex d'alumnat en el nivell mitjà-baix de resultats de les proves de CB de la competència d'anglès de 4t d'ESO (2018 - 2021)	19,9 %	19 %	Informe del CSASE, revisat pel cap del Dept. de Llengües Estrangeres
16. Índex d'alumnat en el nivell mitjà-baix de resultats de les proves de CB de matemàtiques de 4t d'ESO (2018 - 2021)	28,1%	27 %	Informe del CSASE, revisat pel cap del Dept. de Matemàtiques
17. Índex d'alumnat en el nivell mitjà-baix de resultats de les proves de CB de la competència científicotecnològica (2018 - 2021)	21,5 %	20 %	Informe del CSASE, revisat pels caps dels departaments de Ciències i Tecnologia
OBJECTIU 2. Aconseguir una cohesió social màxima impulsant un model d'institut inclusiu, participatiu i que afavoreix la mediació com a eina de millora de la convivència.			
18. Índex d'abandonament d'estudis a l'ESO	0 %	0 %	Evolutiu dels indicadors de centre (SIC)
19. Grau de satisfacció de l'alumnat i del professorat de nova incorporació	Sense dades	Acceptació a partir de 7 sobre 10	Informes preparats per l'Equip Directiu a partir d'una enquesta
20. Índex de participació de l'alumnat d'ESO en les comissions	43,6%	75%	Informe elaborat pel cap d'Estudis

21. Nombre de professorat que participen en comissions	40 %	45 %	Informe elaborat pel cap d'Estudis
22. Nivell de satisfacció de l'alumnat	Sense dades	Acceptació a partir de 6 sobre 10	Informes elaborats per la direcció a partir d'una enquesta
23. Nivell de satisfacció del professorat	Sense dades	Acceptació a partir de 7 sobre 10	Informes elaborats per la direcció a partir d'una enquesta
24. Nivell de satisfacció de les famílies	Sense dades	Acceptació a partir de 7 sobre 10	Informes elaborats per la direcció a partir d'una enquesta
25. Índex del nombre de famílies associades a l'AFA	65 % (2017 - 2021)	80 %	Llista actualitzada famílies associades facilitada per l'AFA
OBJECTIU 3. Millorar l'organització i la gestió del centre			
26. Índex del professorat que participa en sessions de formació i assessorament intern	40 %	Increment del 10 % anual	Registre d'assistència a les sessions de formació signades pel professorat assistent
27. Publicació al lloc web de la documentació de centre actualitzada (PdD, PEC, PLC...)		Fet	Lloc web
28.. Utilització del romanent del pressupost a la la renovació d'equipaments i infraestructures.		90% del romanent	Pressupost i informe de despeses

4. ESTRUCTURA ORGANITZATIVA DE CENTRE

L'estructura organitzativa que proposa aquest Projecte de Direcció, representada en el següent organigrama, parteix de l'estructura organitzativa, de govern i de

coordinació de centre recollida en les NOFC, i inclou les modificacions proposades en aquest PD.



5. LIDERATGE DISTRIBUÏT

El lideratge distribuït en l'educació secundària es basa en el fet de crear un marc d'acció i d'interacció compartit entre tots els actors de la comunitat escolar. Aquest marc ha de permetre descentralitzar el protagonisme de l'autoritat única i estendre el lideratge a altres membres del grup. Així mateix, ha de promoure la iniciativa autònoma, el compromís i la responsabilitat dels membres i grups que formen la comunitat (alumnes i tutors, equips docents, departaments, coordinadors i equip directiu) sense delegar projectes i tasques simplement, sinó transferint la capacitat de liderar-los, fent copartípics a cadascun d'aquests "líders" del projecte i de l'èxit comú. En definitiva, que promogui i faciliti l'aparició de persones disposades a assumir responsabilitats sobre iniciatives, projectes i encàrrecs. En aquesta línia també és fonamental que l'Equip Directiu promogui la participació activa i de corresponsabilitat de les famílies en els processos de desenvolupament personal i acadèmic dels seus fills i filles en el context escolar.

En la tradició de l'escola pública catalana aquest ha estat un valor present i actiu que cal mantenir. La importància d'aquest model de lideratge no és secundària. És evident que el lideratge del professor promovent la corresponsabilitat dels alumnes amb el seu aprenentatge, "fent amb ells i elles" i no tan sols "fent-los fer a ells i elles", contribueix a assolir resultats acadèmics més bons i a millorar les relacions amb altres membres de la societat.

La direcció ha d'assumir el repte d'exercir un lideratge distribuït:

Delegant funcions i responsabilitats, impulsant la motivació i desenvolupament professional, i generant un clima de relacions positiu

Promovent el treball col·laboratiu dels equips docents per assolir el progrés de l'alumnat.

Impulsant processos i estructures participatives en relació amb la implicació i el compromís dels membres de la comunitat educativa en la vida escolar i en l'èxit educatiu .

Impulsant una implicació creixent dels equips humans del centre en relació amb l'entorn més immediat, les xarxes i els agents educatius.

Fomentant el compromís individual i col·lectiu en el projecte comú.

Per fer-ho, la direcció ha de saber cap a on anar (PEC) i com anar-hi (PGA/MA), cosa que modestament intentem desenvolupar en aquest PD, però cal també que hi hagi ganes de fer-ho, compromís i voluntat al servei d'un centre que pot millorar, o sia, una implicació plena per construir i transformar la realitat d'una manera responsable.

6. RETIMENT DE COMPTES

El retiment de comptes ens permet actuar amb transparència a partir de la informació rellevant que ens ajuda a establir valoracions de les actuacions que es realitzen al centre; ens obliga a avaluar de forma precisa els resultats obtinguts i incorporar-los a la presa de decisions, i fomenta el fet de tenir en compte les opinions dels diferents grups que participen en les activitats del centre.

Cal retre comptes a l'Administració educativa i, específicament, a Inspecció. Això es farà mitjançant la Memòria anual de centre, el retiment de comptes econòmics i altres informacions que ens siguin requerides. Així mateix, cal retre comptes a la comunitat escolar específica de l'Institut El Sui: el Consell Escolar, el Claustre de professors i professores, les famílies i l'AFA.

La Memòria Anual de centre (MA) és un document fonamental mitjançant el qual es fa una avaluació del grau d'assoliment dels objectius anuals del centre, que han de ser coherents amb els objectius presentats en aquest projecte. I, en el cas que el grau d'assoliment no sigui satisfactori, es proposen les accions correctives pertinents.

Actuació	Destinatari	Responsable	Quan
Elaboració Programació general anual (PGA)	Inspecció Claustre Consell Escolar	Equip Directiu Càrrecs de coordinació	A l'inici de curs i anualment
Presentació PGA	Inspecció Claustre Consell Escolar	Directora	A l'inici de curs i anualment
Elaboració Memòria anual de centre (MA)	Inspecció Claustre Consell Escolar	Equip Directiu Càrrecs de coordinació	A final de curs i anualment
Presentació de la Memòria anual (MA)	Inspecció Claustre	Directora	A final de curs i anualment

	Consell Escolar		
Presentació de les dades recollides durant el curs referents a proves externes, de la seva anàlisi i de la valoració dels assoliments dels objectius del Projecte de Direcció en relació amb els resultats.	Claustre Consell Escolar	Directora	Anualment
Presentació de les dades recollides durant el curs referents a proves internes i de la seva anàlisi.	Claustre Consell Escolar	Equips docents Càrrecs de coordinació	Anualment
Publicació al lloc web de la realització, desenvolupament de projectes i activitats.	Famílies i comunitat educativa	Equip Directiu Responsable del lloc web	Al llarg del curs Al final de curs
Publicació de resultats i assoliments, i valoració de la dinàmica i el funcionament de l'Institut.			
Publicació dels documents de centre			
Anàlisi dels resultats i de la valoració d'enquestes de satisfacció.	Claustre Famílies Alumnat	Equip Directiu Càrrecs de coordinació	Anualment
Pressupost de comptes i liquidació.	Claustre Consell Escolar Administració	Directora Secretaria	Anualment
Revisió del Projecte de Direcció.	Claustre Consell Escolar	Equip Directiu	A l'inici de curs (x3)
Memòria final de mandat.	Inspecció Consell escolar	Directora	Al final del quart any de mandat

ANNEX 1.

Bibliografia

NORMATIVA DE REFERÈNCIA

Generalitat de Catalunya. *Llei 12/2009, de 10 de juliol, d'educació*. DOGC núm. 5422 de 16/07/2009. Pàg. 56589.

Generalitat de Catalunya. *Decret 102/2010, de 3 d'agost, d'autonomia dels centres educatius*. Barcelona. DOGC núm. 5686 de 05/08/2010. Pàg. 61485.

Generalitat de Catalunya. *Decret 155/2010, de 2 de novembre, de la direcció dels centres educatius públics i del personal directiu professional docent*. DOGC núm. 5753 d'11/11/2010. Pàg. 82840.

Ministeri d'Educació. *Llei orgànica 2/2006, de 3 de maig, d'educació*. Madrid. BOE núm. 106 de 04/05/2006. Pàg. 17158.